



路博邁

環境、社會與治理投資政策

2019年3月

路博邁

NEUBERGER	BERMAN
-----------	--------



關於路博邁

路博邁成立於1939年，為一家100%員工控股的獨立投資管理公司。透過遍及全球34個城市的營運據點，路博邁為世界各地的機構法人、投資顧問及投資人，管理一應俱全的股票、固定收益、計量、多元資產、私募及對沖基金等策略。旗下擁有來自全球超過500位投資專家和2000多名員工，打造一個一致信守對客戶承諾、追求卓越投資的多元化團隊。該承諾包括主動考量環境、社會與治理(ESG)因素。我們的文化，使我們擁有令業界艷羨的資深投資專家留任率。

無論就投資機會或降低投資風險而言，我們深信關鍵的環境、社會、與治理因子對長期投資報酬有著舉足輕重的影響。我們深知許多客戶不僅重視投資報酬表現，亦在乎投資組合帶來的影響。

1 | 簡介

自1939年成立以來，路博邁竭力為客戶創造具吸引力之長期投資表現。身為主動式投資經理人，一直以來我們相信無論從發掘機會或減緩風險的角度來看，ESG因子是左右長期投資表現的重要驅動因素。因此，我們以全方位角度管理客戶資產，並將環境、社會、與治理（ESG）等因子融入投資流程之中。我們也深知許多客戶不僅重視投資報酬表現，亦在乎投資組合帶來的影響。

1940年代初期，我們首度運用「迴避篩選機制」過濾投資標的，隨後在1989年成立社會責任投資團隊。一直以來，路博邁領先業界，不斷將ESG因子深化融入投資流程。

現在，我們延續過往的優良傳統，深信ESG因子與其他因子都應該依據各類資產與投資策略風格之特性，融入投資流程之中。ESG因子擁有各種不同的應用方式，讓投資組合在強化投資報酬率的同時，也實現客戶的特定目標。我們認為ESG因子不僅有利於客戶，亦有助於資本市場運作更為完善，對人類及地球帶來正向的影響。



2 | ESG投資政策適用範疇

本投資政策適用範疇涵蓋路博邁投資平台上之各種投資策略，提供完整架構以利投資策略融合ESG投資因子。每位投資組合經理人融合ESG因子的方式取決於多種要素，其中包括策略目標、資產類別、投資時間範圍、特定研究與投資組合建構、以及投資組合經理人的投資哲學與流程。因此，我們可以依據投資工具類型，客製化ESG因子之整合方式，以達到客戶目標及價值觀。

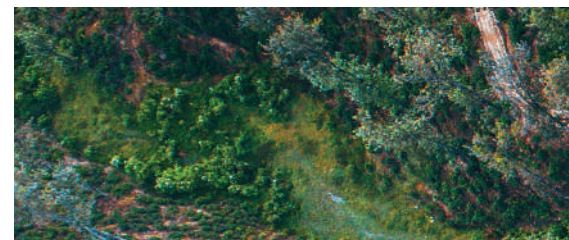
3 | 監督

路博邁ESG委員會負責每年檢討ESG投資政策，並視需要加以修正。ESG委員會由ESG投資團隊主管擔任主席，成員包括各類資產之資深投資專家，例如股票投資長、固定收益與私募投資團隊之資深投資組合經理人、股票與固定收益研究團隊主管、以及其他部門之資深同仁，例如業務部門、客戶服務部門、法務部門、行銷部門、營運部門與風險管理部門。

路博邁設有專責的ESG投資團隊，負責收集投資組合經理人、投資長、與執行長之意見，協助ESG委員會制訂整個集團之ESG策略。路博邁合夥人委員會與董事會每年檢討一次ESG策略。

ESG委員會的職責包括：

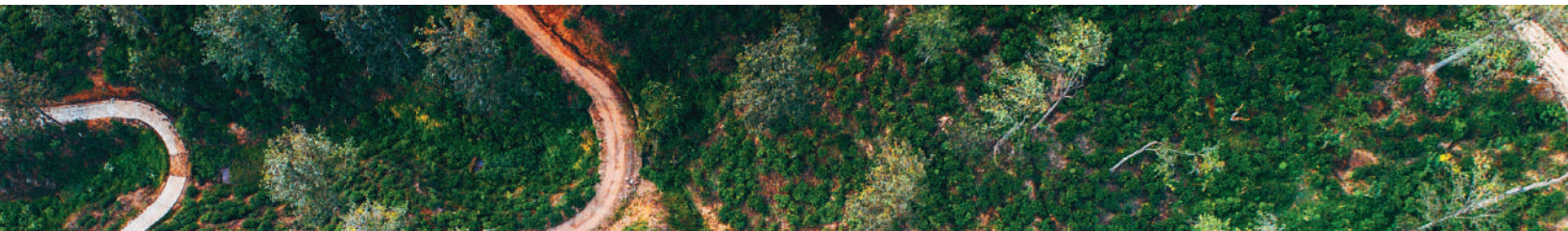
- 所有將ESG因子或社會/環境影響力目標正式融入投資流程之新投資策略，均需經過ESG委員會之審核。
- 所有將ESG因子或社會/環境影響力目標正式融入投資流程之現有投資策略，其中涉及ESG之層面均需受到ESG委員會之監督。
- 持續協助集團將ESG因子進一步融入投資分析與投資決策的流程。
- 協助股票與債券投資團隊參與企業治理，其中包括檢討代理投票政策。
- 分享ESG相關議題與趨勢之研究分析與洞見，並發佈研究報告供客戶使用。
- 攜手客戶及其他投資產業的伙伴，進一步推廣並落實ESG投資精神。
- 監督路博邁向第三方機構—例如聯合國旗下的責任投資原則(PRI)—提交之ESG投資報告。
- 傾聽客戶的意見，掌握客戶不斷改變的ESG投資需求與目標。



4 | 特定資產類別的ESG哲學

各個ESG工作小組已發展出符合整體公司理念的特定資產類別的ESG哲學：

- **上市股票**：路博邁認為責任是品質的保證。此外，我們認為優異的公司治理可以讓企業經營團隊與股東的利益一致，分析環境與社會因子則有助於發掘能夠創造龐大價值、並可減緩下檔風險之企業營運模式。
- **上市固定收益**：路博邁認為考量重要的ESG因子對我們的信用投資流程極為重要。系統性整合這些因子，加上我們的企業參與活動，有助於降低投資組合的整體信用風險，並強化我們的分析。
- **私募市場（股權與債權）**：路博邁認為對於每一項私募投資活動而言，關鍵的ESG因子在盡責審查的過程中扮演不可或缺的要角。當我們攜手其他一般合夥人進行投資時，我們將進行ESG的盡責審查。此外，無論是透過初級市場、次級市場、或以一般合夥人身份投資私募股權基金/企業時，我們亦會將ESG因子納入考量。路博邁在私募股權市場佔有獨特的競爭優勢，因此我們能夠敦促合夥人分享並落實融合ESG因子的最佳實踐方式與所需的資源。
- **多元資產**：路博邁認為將ESG因子融入多元資產投資方案，有助於改善風險報酬特性。在路博邁旗下的投資平台之中，各個投資策略均將ESG因子納入考量，因此專責的多元資產投資團隊能夠精準且多元地為投資組合建立ESG因子曝險部位，藉此創造超額報酬並有效管理風險。



5 | 整合

研究分析師與投資組合經理人負責將ESG因子融入各自負責之投資組合與研究流程之中。我們認為從每一位投資專家做起，由下而上整合ESG因子有助於各個投資策略的創新，並讓每一個投資組合管理團隊學習最佳的實踐方式。此外，我們的ESG投資團隊以由上而下的方式，運用專業協助各個投資團隊加速整合ESG因子。

每一個投資組合管理團隊從ESG整合架構中，挑選運用ESG因子的方式：迴避、評估、擇優、影響。將ESG因子融入研究分析與投資組合建構流程的方式包括：剔除特定企業（迴避）、更全面地瞭解風險與報酬特性（評估）、聚焦頂尖企業（擇優）、或是投資以發揮社會/環境正向影響為目標之企業（影響）。

不同的投資工具可依照需求選擇整合ESG因子的方式，例如依據客戶設定的條件剔除特定企業；加強佈局客戶重視ESG特性；或是實現對客戶具有特別意義之正向影響。

路博邁ESG整合架構



各個投資組合管理團隊自行決定整合ESG因子的最佳方式，如何落實ESG分析以降低風險並強化投資機會，如何分析與評估企業與證券的ESG特性，以及評估ESG因子如何影響投資組合建構方式。長期而言，我們認為讓投資團隊自行研究ESG因子，並與其他投資要素一同納入投資流程之中，才能最有效地融合ESG投資因子。故此，我們不設獨立的ESG研究團隊，而是將ESG研究融入每一位分析師的工作之中。如此一來，各個投資團隊可以充分運用各種主動式投資管理工具，選擇積極參與企業治理，或是賣出風險調整後報酬潛力已不再具吸引力之投資部位。

6 | 說明ESG因子的整合方式

在路博邁，大多數的投資策略都已正式將ESG因子融入投資組合建構與證券分析流程之中，其他的投資策略亦可運用ESG資料與研究成果並整合至投資流程之中。對路博邁而言，ESG分析已是基本面研究不可或缺的環節，因此大多數基金產品的名稱雖未包含ESG相關的字詞，但是ESG因子早已融入其中。

儘管如此，部分客戶要求我們以一致的方式融合「擇優」與「影響」因子並建構投資組合。為了避免客戶混淆，路博邁設計以下通用的標識系統，協助客戶瞭解各檔基金具備之ESG特色：

1

「ESG整合」

（用於基金產品文件，未加入基金產品名稱）

投資流程有系統地分析每一檔證券具備之ESG風險與投資機會；ESG因子對於買賣交易決策具有明確且顯著的影響。

2

「可持續發展」

（用於基金產品名稱）

聚焦佈局ESG特性最為優異之企業，並透過不同的方式－例如剔除ESG評等偏低的企業－建構明顯有別於參考指數之投資組合。投資組合經理人與分析師可利用企業品質指標或是永續發展特性的強弱，清楚說明投資ESG頂尖企業的理由。此外，投資團隊設定並追蹤參與企業治理的目標與成效，並作為賣出投資部位的考量因素之一。

3

「影響力」

（用於基金產品名稱）

此類基金追求不亞於市場報酬之投資表現，同時致力為人類與地球帶來正向的社會與環境影響。每一個投資標的企業所提供的產品、服務、或是核心業務，都有助於解決眼前迫切的環境與社會問題。此外，所有投資部位均符合路博邁對「可持續發展」基金設定之ESG門檻。

7 | 專有的ESG評等系統

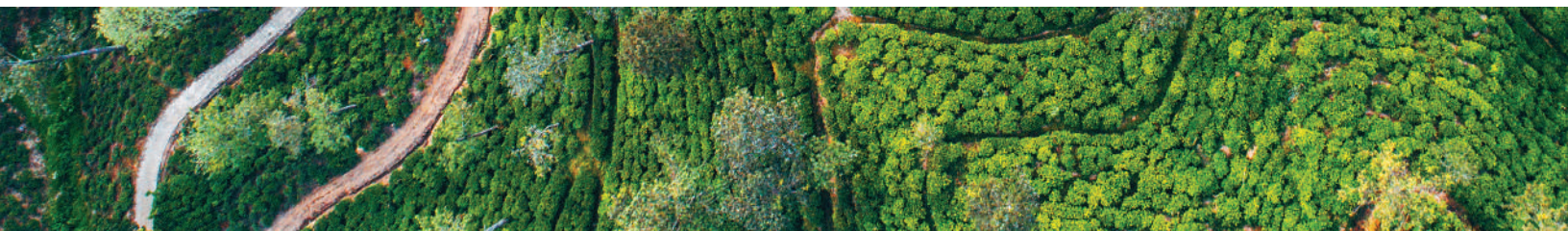
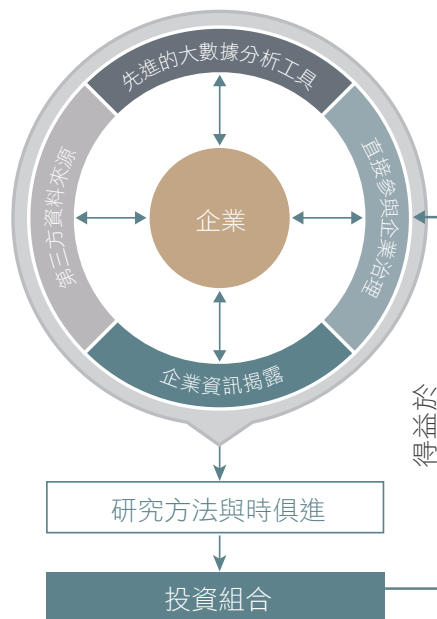
我們認為融合ESG因子的方式取決於ESG因子對於投資表現的影響程度，亦必須適合個別的投資流程，因此投資團隊不會只仰賴第三方提供的研究資料作為ESG的分析基礎，而是運用多種ESG的資料來源與研究供應商、路博邁大數據團隊提供的先進分析工具、以及與企業經營團隊直接互動所取得的洞見。

路博邁的股票與信用研究分析師針對各個資產類別開發獨家的ESG評等系統，整合上述資源並產出ESG評等分數。有鑑於部分市場與部分企業揭露的ESG資料有限，因此許多的評等工作需要仰賴分析師的定性評估結果。投資組合經理人運用ESG評等結果作為整合ESG因子的方式之一，例如依據ESG評等結果上修或下調內部的信用評等。

主動式ESG策略

「持續精進、積極參與」

多元資訊來源 + 正向回饋循環 + 研究方法與時俱進



8 | 參與企業治理與積極落實股東權利

路博邁認為參與企業治理乃是長期、積極的投資人應盡之責任，且協助企業正視ESG相關議題，有助於改善企業表現與降低風險。我們認為無論是投資上市股票或是固定收益資產，參與企業治理十分重要，且在與企業經營團隊互動的過程中，協助企業正視ESG的議題，乃是每一位投資組合經理人與研究分析師的責任。故此，路博邁並未設立獨立的盡責治理團隊。

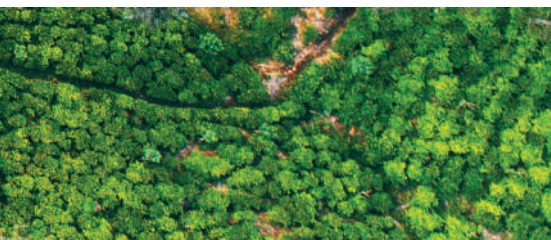
以固定收益投資而言，不間斷地與經營團隊對話，乃是我們監控投資主題的重要方式，並有助於降低整體投資組合之風險。以已開發國家公司債而言，我們認為參與企業治理是投資流程不可分割的一部分。我們為每一家發債企業設定參與企業治理的目標，內容涵蓋重大的ESG議題、時時追蹤ESG的改善進程、並將企業給予的回應與採取的行動納入考量，藉此評估發債企業的信用體質與評價。

路博邁治理與代理投票委員會負責監督身為股東享有之權力是否積極落實，並負責制訂代理投票流程及代理投票指導原則。以投資上市股票而言，我們可以用股東積極主義的形式參與企業治理，可能採取的行動包括、但不限於與企業經營團隊及董事會溝通，並推薦董事人選—最後可能會進展為正式提名董事人選或收購委託書。此外，我們亦可攜手其他投資人，透過發佈聯合聲明與參與企業治理以實現上述目標。

路博邁全力支持美、日、英等國之盡責管理守則以及其他類似之國際組織。無論是藉由定期的代理人投票，或是針對特定的股票或債券編纂企業治理報告，路博邁參與企業治理的過程公開透明。

9 | 路博邁氣候變遷因應策略

路博邁致力於瞭解氣候變遷帶來的風險與機會，並管理可能影響路博邁業務發展的重大風險。路博邁依據「氣候相關財務揭露專案小組（TCFD）」公佈之自願性資訊揭露建議事項，制訂氣候變遷因應策略。路博邁董事會負責監督氣候變遷的風險，並從自身的營運活動做起，改變管理氣候變遷風險的方式。投資長、風控長、與營運長等人將與路博邁ESG投資團隊及投資組合經理人合作，監督氣候變遷相關的企業營運策略並納入日常公司管理的一部分。氣候變遷因應策略成立的目的，乃是為了因應法規、政策、科技環境變化可能帶來的轉型風險，以及氣候變遷對於路博邁營運活動與企業所在地可能造成的實質影響。此外，我們運用由上而下的情境分析，依據TCFD的建議模擬轉型風險與實質風險可能對上市股票投資組合或是公司債投資組合造成的影響。



10 | 合作

路博邁與客戶及其他投資產業的伙伴合作，進一步推廣並落實ESG投資精神，例如針對特定的議題協同參與企業治理、合作執行ESG研究計畫、並提倡產業一致的ESG揭露準則。路博邁與眾多有志一同的國際機構合作，其中包括責任投資原則(PRI)、永續會計準則委員會聯盟(SASB)、聯合國全球契約(UNGC)、碳資訊揭露專案(CDP)、全球影響力投資網絡(GIIN)、企業慈善促進會(CECP)、美國可持續及責任投資論壇組織(US SIF)、影響力管理計畫(IMP)、普惠資本主義聯盟、畜牧投資風險與報酬網絡(FAIRR)、跨信仰企業責任中心(ICCR)、環境責任經濟聯盟(Ceres)、世界基準聯盟、全球永續資本運用智庫(FCLT Global)。完整的合作伙伴名單請見www.nb.com/esg。

11 | 監督落實成效

路博邁將ESG因子融入投資流程，不間斷地監控並強化落實的成效。我們用來監督落實成效的指標包括：正式整合ESG因子之資產比例、每一年責任投資原則評估報告給予路博邁的評分、ESG分析對於投資組合表現的影響、參與企業治理與代理投票造成的影響、以及是否滿足客戶對於ESG投資方案的要求。

有鑑於外在環境無時無刻地在改變，以及ESG因子對於投資表現有著舉足輕重的影響，我們將不斷地創新、不斷地超越自我。



JONATHAN BAILEY

ESG投資團隊主管

WWW.NB.COM/ESG

A⁺

最高評分

路博邁全方面實踐環境、社會與治理(ESG)策略及治理的總體方針，榮獲聯合國責任投資原則(PRI)評鑑報告最高評分肯定。

僅供說明及討論用途。聯合國責任投資原則(PRI)依據簽署會員直接提供之資訊進行評分，2018年共有1120家投資管理公司參與評分。所有簽署會員均有資格參與評分，且必須附上完整填寫之問卷。簽署會員提供之資料未經聯合國責任投資原則稽核，亦未委由任何單位代表聯合國責任投資原則進行稽核。簽署會員依據報告架構涵蓋之各類資產模組，針對責任投資活動進行報告。每一個模組包含多種不同指標，各個指標涵蓋特定責任投資主題。聯合國責任投資原則評估簽署會員提交之答覆，並將結果編纂成評估報告。評估報告包含各項指標之得分一簡要列出各項指標之得分並對比中位數得分；分類項目得分一依據不同項目(例如政策、保證、治理)將類似指標分門別類並對比中位數得分；模組分數一總結同一模組之所有指標分數並計算評等(E至A+共六個評等)。獎項與評等結果不代表任何路博邁客戶之經驗，讀者不應將此類資訊視為任何特定客戶之經驗，讀者亦不得假設未來將與路博邁過去或既有之客戶擁有類似之投資經驗。獎項與評等結果不代表任何路博邁產品或服務之過去或未來表現。此外，答覆資料並未經聯合國責任投資原則稽核，亦未委由任何單位代表聯合國責任投資原則進行稽核。路博邁在能力所及之範圍內以公允方式呈現責任投資之表現，但是不代表或保證報告資訊之準確性，且路博邁概不負責因使用或依賴本報告所含資訊造成之傷害。有關聯合國責任投資原則的資料完全取自聯合國責任投資原則，路博邁並無就有關資料作出任何陳述、保證或意見。

了解更多有關路博邁的ESG投資方式，請瀏覽WWW.NB.COM/ESG

路博邁證券投資信託股份有限公司獨立經營管理 臺北市信義區忠孝東路5段68號20樓 電話(02)8726-8280

本文提及之經濟走勢預測不必然代表基金之績效，基金投資風險請詳閱基金公開說明書。本文所含資訊反映文件編製日觀點，其資料來自路博邁認為可靠之來源。路博邁並不對本文件內任何資料之正確性為任何陳述或保證，亦不保證這些資料所為之任何估計、預測或意見將會實現。本處所表達之意見，可能在文件發布後隨後條件變化。本資料僅供參考，本公司並不針對個人狀況提供投資建議，投資人如欲進行投資，應自行判斷投資標的及其投資風險，並承擔投資損益結果，不應將本資料內容視為投資之唯一依據。本文提及之個股僅供說明之用，不代表任何金融商品之推薦或建議，亦不代表基金未來投資。

©2019路博邁證券投資信託股份有限公司所有權 NBMKT-215

路博邁

NEUBERGER	BERMAN
-----------	--------